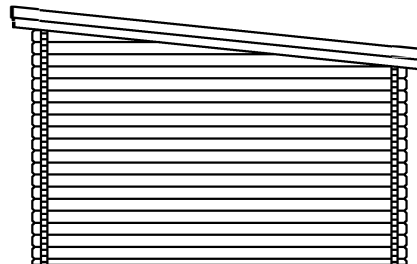
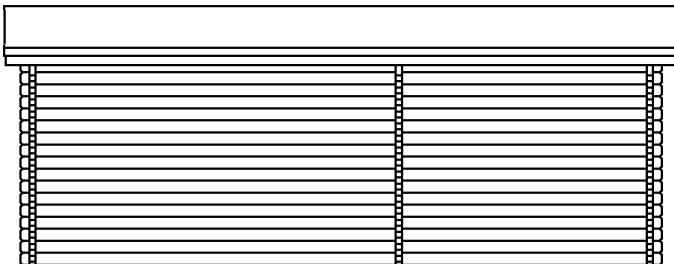
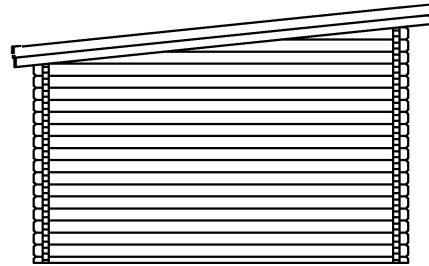
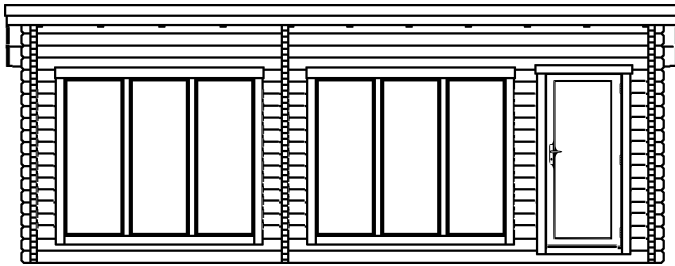


Luoman Sirkku

712 Bygganvisning



Takuunumero:
Garantinummer:
Garantinummer:
Garanti nummer
Warranty number:
Le numéro de garantie:

Pidä numero tallessa.
Behåll numret.
Bewahren Sie die Nummer auf.
Hold nummer.
Keep the number.
Le numéro de garantie.



MONTERINGSANVISNING

Förord

Bästa byggare, tack för att du har valt denna timmerprodukt. Var vänlig och läs dessa instruktioner noggrant före monteringen och bevara dem för senare bruk.

Garantivillkor för denna produkt

Villkoren för garantin gäller inte ifall att:

- Kunden inte har följt instruktionerna.
- Kunden har modifierat delarna.
- Paketet har inte förvarats på rätt sätt efter leveransen.
- Monterade produkten är inte ytbehandlat på rätt sätt strax efter monteringen.
- Fundamentet är inte gjort enligt anvisningarna.

Garantin är giltig ifall att:

- En del har ett produktionsfel
- En del inte lämpar sig för dess tilltänkta syfte.
- En del inte motsvarar informationen som angivits innan köpet.
- En del håller en kortare tid än vad som är antagbart.

Fråga ditt lokala byggnadskontor på förhand vilka byggnadslov du behöver.

Mottagning och lagring av varan

Färdigbearbetade lättstockar och andra delar har packats i förpackningsplast. Om inte produkten byggs upp genast, borde materialet lagras inomhus eller annars vältäckt. Förpackningsplasten ska inte tas bort. Ett lagrat föremål behöver lyftas upp ordentligt från marken för att förhindra markfuktigheten från att tränga in i paketen. Underlaget måste vara plant.

För transportskador och brister ska en markering göras i fraktsedeln. När lasset lastas av bör man kontrollera att leveransen stämmer överens med fraktsedeln. På samma gång beaktas möjliga transportskador. Bristerna och skadorna markeras i fraktsedeln och meddelas genast till leverantören.

Av förpacknings- och transporttekniska skäl placeras timret och annan trävara i paketet så att buntarna blir passligt stora. Därför är timmerstockarna inte nödvändigtvis i monteringsordning i paketen.

Om möjligt, lagra fönstren och dörrarna inomhus.

Kontrollera innehållet med komponentlistan. Om någonting saknas eller är trasigt, kontaktas försäljaren omedelbart.

Sortera delarna i närheten av byggplatsen, så att det lämnar tillräckligt med rum att jobba runtomkring.

1. Kontrollera förpackningens innehåll

2. Använd komponentlistan för att registrera eventuella delar som saknas eller är defekta.

3. Kontakta din återförsäljare vid behov.

Klagomålsprocedur i händelse av eventuellt fel

Om du har något att klaga på gällande produkten, kontakta återförsäljaren omedelbart och gör ett skriftligt klagomål. Informera återförsäljaren om garantinumret, som finns på paketet. Vi kan inte behandla reklamationen utan garantinumret. Om monteringen börjas eller fortsätts, har kunden godkänt produkten. Tillverkaren och återförsäljaren förbehåller sig rätten att själv fatta alla beslut vad gäller klagomålet. De förbehåller sig även rätten att vid behov besöka byggsplatsen. Tillverkaren eller återförsäljaren ansvarar inte för några indirekta kostnader/skador som orsakas av att någon produkt/del av produkt saknas eller är defekt.

Materialdefinitioner

Trä är ett naturligt material med uppenbara och tillhörande egenskaper, såsom kvistar och kvistgrupper, sprickor, hårfina sprickor i kvistar, kåda och vridkraft. Detta innebär att lösa kvistar eller kvisthål i kanterna kvistsprickor, torrsprickor och hårfina sprickor, som inte påverkar konstruktionen är godtagbara. Även vridna delar, om dessa fortfarande är användbara, och kåddefekter kan även godtas. Hyvlingsdefekter och vankanter på undersidan av tak- och golvbrädor godtas utan begränsningar, om det fortfarande är möjligt att montera den synliga sidan inne i byggnaden.

Montering av timmerstommen

Byggaren ansvarar för byggnadens lämplighet för det tilltänkta syftet.

Byggandet av denna byggnad kräver yrkesskicklighet och förtrogenhet med bestämmelserna som berör byggnaden och byggande. Byggaren antas följa gott byggnadssätt. Använd dig vid behov av sakkunniga och experter inom byggbranschen som hjälp.

Monteringsinstruktionerna innehåller en förteckning på delarna, väggscheman och de nödvändiga detaljritningarna.

En del av timmerstockarna har försetts med stockens kod med penna i knuten för att underlätta stockens identifiering. Alla stockar har inte en kod, och de måste identifieras på basis av längden och knutarna. En del av stockarna har borrade hål av produktionstekniska skäl, fast hålen inte skulle behövas.

Fundament

Byggnadens grund ska vara tjälfri och den får inte sjunka ned.

Det finns olika sätt att grundlägga byggnader, och grunderna ska göras i enlighet med grundens förhållanden. Använd dig av experthjälp då du väljer och planerar grundläggningssättet. En separat plan om grunderna ska göras vid behov. Byggnaden måste fästas vid grunden. Beakta att väggarna kommer enligt ritningarna att nå cirka 5 mm utanför sockelytan.

Med instruktionerna följer en måttritning för pelargrundläggning.

Timmerstommen

Det att virket sätter sig är en naturlig del av timmerbygge, och det beaktas när strukturerna planeras och monteras. När de lätta stomkonstruktionerna såsom mellanväggarna, trapporna, armaturen och pelarna kopplas ihop med timmerstockstrukturerna bör man beakta att timret kommer att sätta sig. Strukturerna som inte kommer att sätta sig förses med sänkningsmån

och de bärande strukturerna med skruvfötter. Timmerstockarnas nominella nyttohöjd är 135 mm.

En del av virket levereras i sådana längder som finns tillgängligt, och det måste sågas av till rätt mått på bygget. Bland annat takbrädor, röstlakter och foderbrädor kan ingå i dessa. Beakta de korrekta fogställena för dessa. Delarna som har levererats på detta sätt har markerats i delförteckningen.

Golvbrädorna är så kallat exporttorrt virke, och i torra förhållanden uppstår en spricka i virkets fogar.

Stockarna och virket får inte bli våta under monteringen. Om byggnadens montering avbryts, skydda byggnaden och de andra delarna vid behov.

Ta hand om tillfälliga stöd under monteringen.

Skarvning av timmerstockar

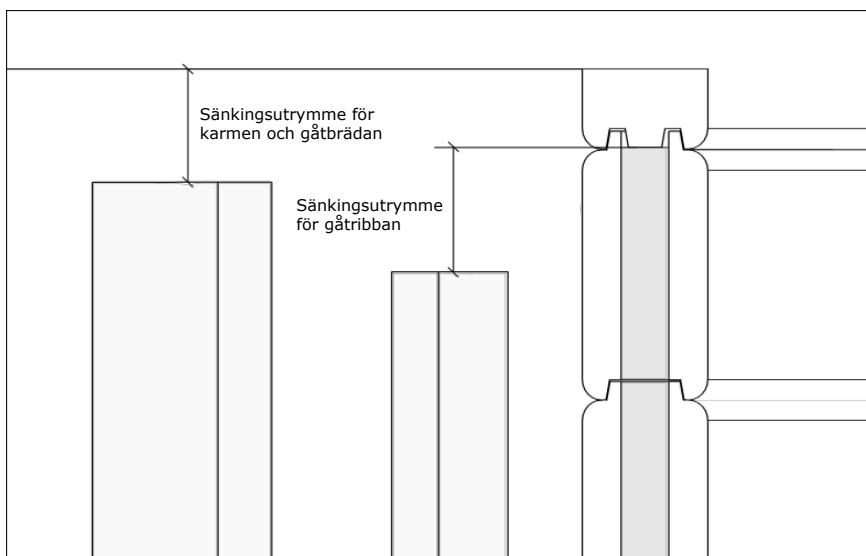
På de långa väggarna är det nödvändigt att skarva timmerstockar. Skarvstället placeras oftast vid korsande hörn. Skarven görs med en liten hålpatta och skruvar i knutstället. Ordentligt gjorda skarvar försvagar inte väggstrukturen.

Dörrar och fönster

Som regel kan man lägga till dörrar och fönster till byggnaden eller ändra på deras ställen. Kontakta försäljaren.

Gåt

Syftet med gåtarna är att förstyva väggen vid dörr- och fönsteröppningarna och samtidigt fungerar de som fästytor för dörrar och fönster. Gåtarna samlas ihop på plats av gåtribban som placeras i stockändarnas spår och av gåtbrädan som fästs med skruvar i gåtribban. Gåtarna låter väggarna sjunka ner, varför det är viktigt att lämna tillräckligt med utrymme ovanpå gåtbrädan och gåtribban. Observera att det inte finns något spår för gåten i de urskärade stockarna under eller ovanför dörr- och fönsteröppningarna och att längden på gåtribban är kortare än längden på gåtbrädan. Gåtens spår kan behöva bearbetas på plats för att passa.



Dörrar och fönster fästs i gåtarna genom karmen med skruvar. Skruvarna får inte träffa stockarna för att dem inte skulle förhindra stockarna att sjunka ner.

Använd isolator som tillåter nedsjunkning. Polyuretanskum får inte användas!

Leveransen kommer med en **reservstock**. Stocken är menad som reservstock om någon av stockarna har bearbetningsfel eller en stock är annars skadad eller fel längd. Reservstocken sågas av till rätt längd på bygget. Vid behov kan reservstocken också förses med knut på bygget. Stocken kan göras till flera reservdelar. **Observera! Knuten bearbetas med handsåg och till exempel stämjärn. Ta mått och modell av en färdig knut.**

Bastun

Vid byggandet av en bastu måste byggaren alltid beakta de bestämmelser som gäller bastuugnar och rökgångar. Strukturerna har inte gjorts med tanke på kraven på en bastuugn och rökgång. Bastuutrymmet ska vädras tillräckligt. Ytterväggarna kan förses med hål som behövs för ventilationsventilerna.

I bastuutrymmena ska särskild uppmärksamhet riktas på ytbehandlingen av golvbrädorna.

Tilläggsisolering

Värmeisoleringsmaterial hör inte till leveransen. När du använder värmeisoleringsmaterial, följ instruktionerna och bestämmelserna som gäller dem. Var särskilt uppmärksam med ångspärren och tillräcklig vädring, om sådant krävs.

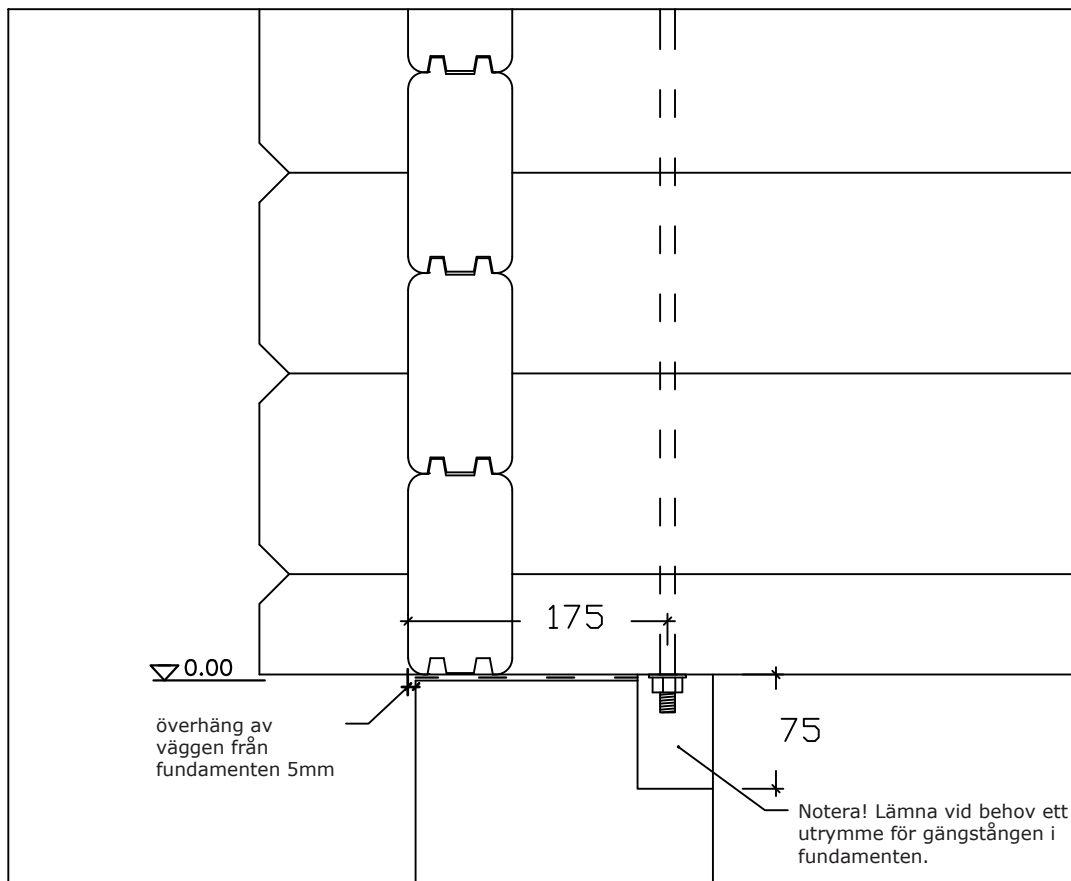
Skyddsbehandling

Virket som används för Luoman-produkter är obehandlat. Ytbehandling av byggnaden bör göras omedelbart efter att man uppfört byggnaden men så att väder och förhållanden tillåter detta. Byggnadens inre delar ska också behandlas. Första behandlingen bör göras med ett färglöst träimpregneringsmedel som förhindrar mögel och blånadssvamp. Behandla timmerytorna endast med produkter som är avsedda för timmerytor. Fråga efter tips om passliga ytbehandlingsprodukter hos försäljarna av sådana produkter.

Såväl på obehandlade som på behandlade träytor uppstår i vissa förhållanden lätt små svarta eller grå mögelfläckar. Mögelfläckarna är inte skadliga för träet eller ett fel i det. Problemet är estetiskt, och oftast kan möglet tvättas bort som smuts. Fläckarna kan också slipas bort innan träet ytbehandlas.

Skötsel

Ett tryggt och långvarigt bruk av stugan förutsätter regelbunden kontroll av delarnas fästen och skick samt underhåll vid behov (gäller speciellt takkonstruktion, takmaterial, dörrar och fönster, stugans fastsättning till grunden, stormsäkring, skyddsbehandling). Försummelse av kontroll och underhåll kan skada byggnaden eller utgöra en säkerhetsrisk för användaren. Regelbunden kontroll av skyddsbehandlingen och förnyelse vid behov är viktigt. Kontrollera speciellt nedre delarna av dörrar och fönster och deras karmar, ändar av delarna och delar som utsätts för kraftig förslitning. Kontrollera dörrarnas och fönstrens funktion och justera gångjärnen vid behov. Kolla också silikonfogarna hos dörrar och fönster och förnya dem vid behov. Speciellt viktigt är det att se till att stugans och grundens ventilation fungerar väl.



Luoman Puutuote Oy
www.lillevilla.com

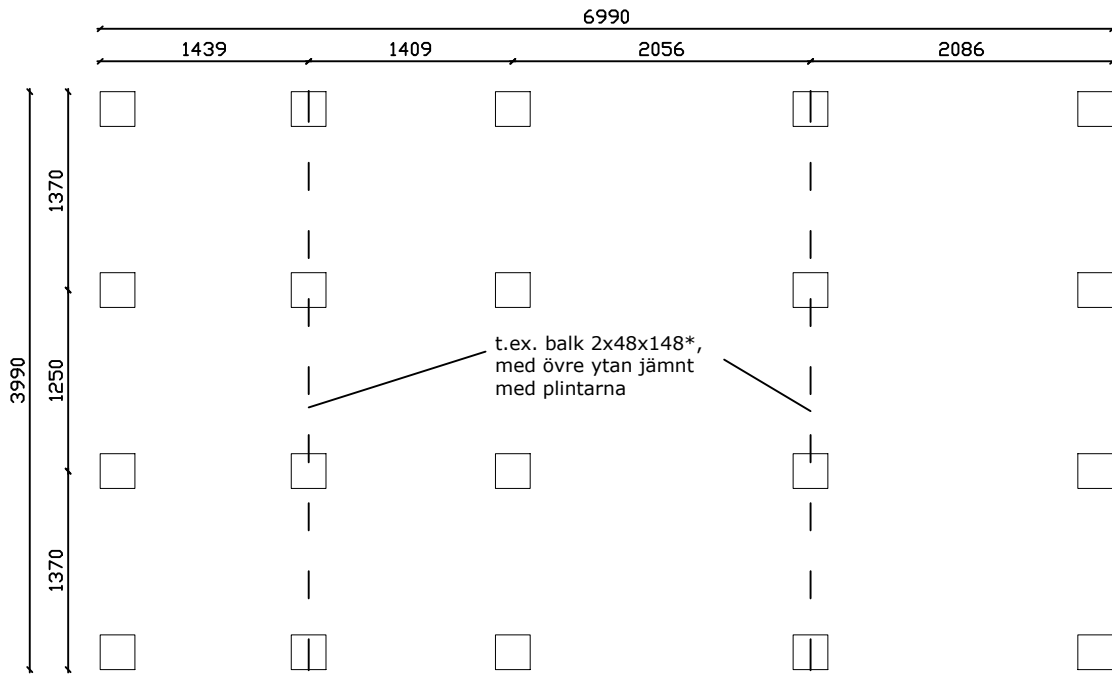


projekt datum

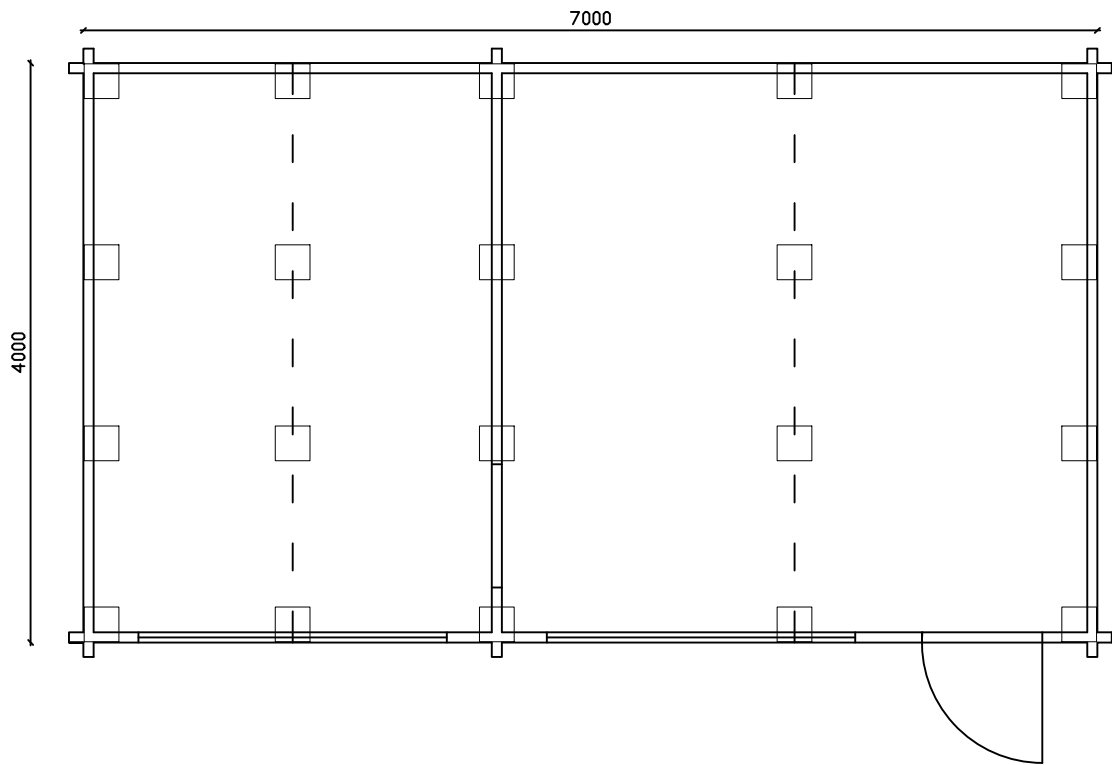
Luoman 712 Sirkku

inhåll skala

överhäng av väggen, borrning för gänstång ej i skala



* ingår ej



Luoman Puutuote Oy
www.lillevilla.com

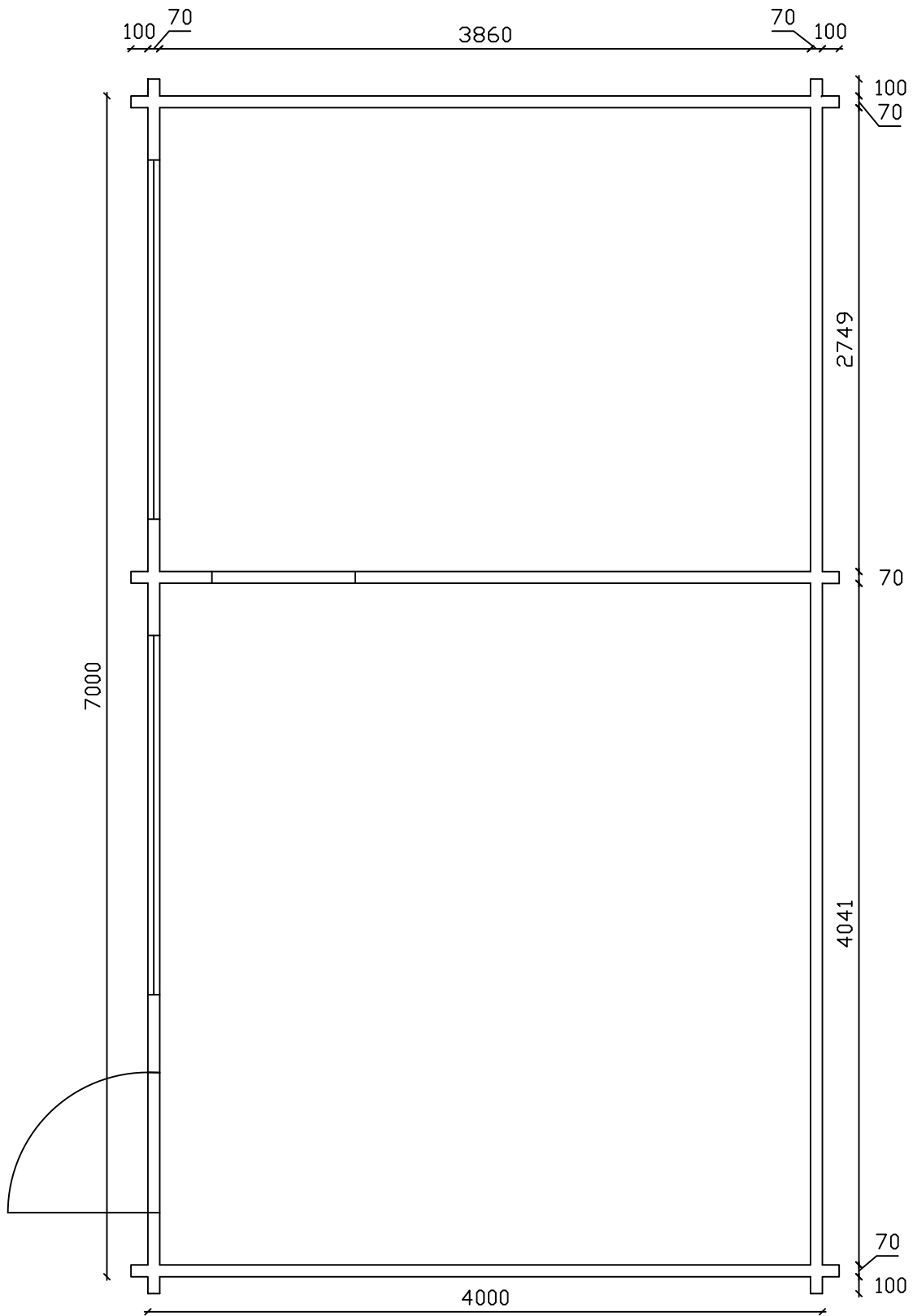


projekt
Luoman 712 Sirkku

datum

inhåll
plintgrund

skala
ej i skala



Luoman Puutuote Oy
www.lillevilla.com

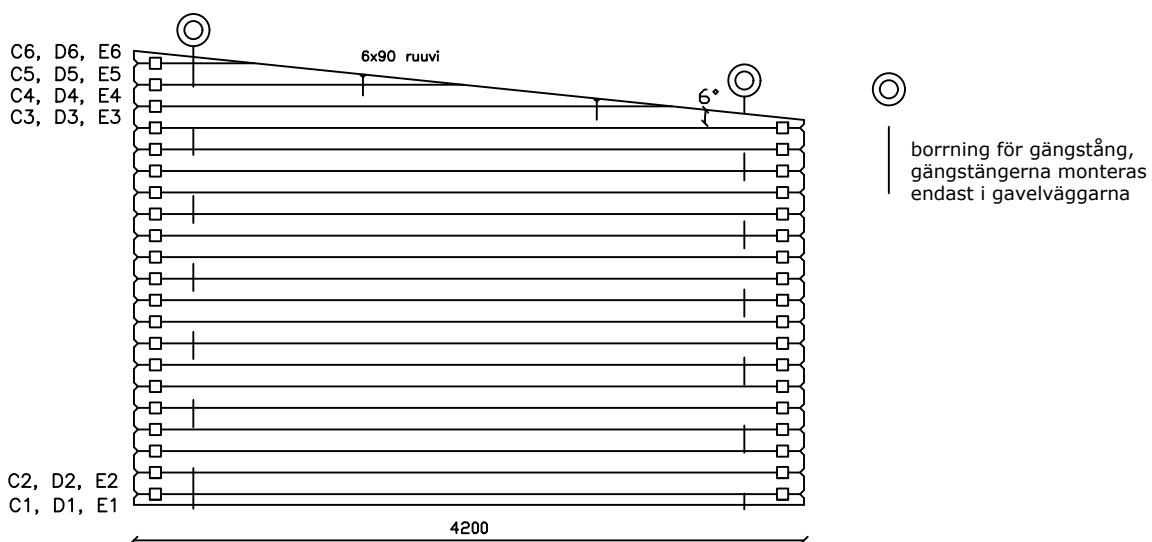
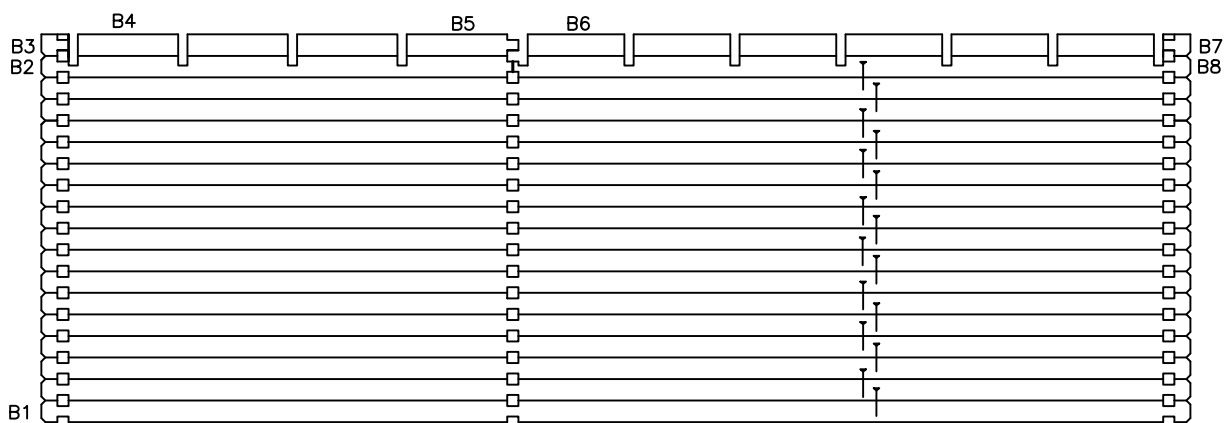
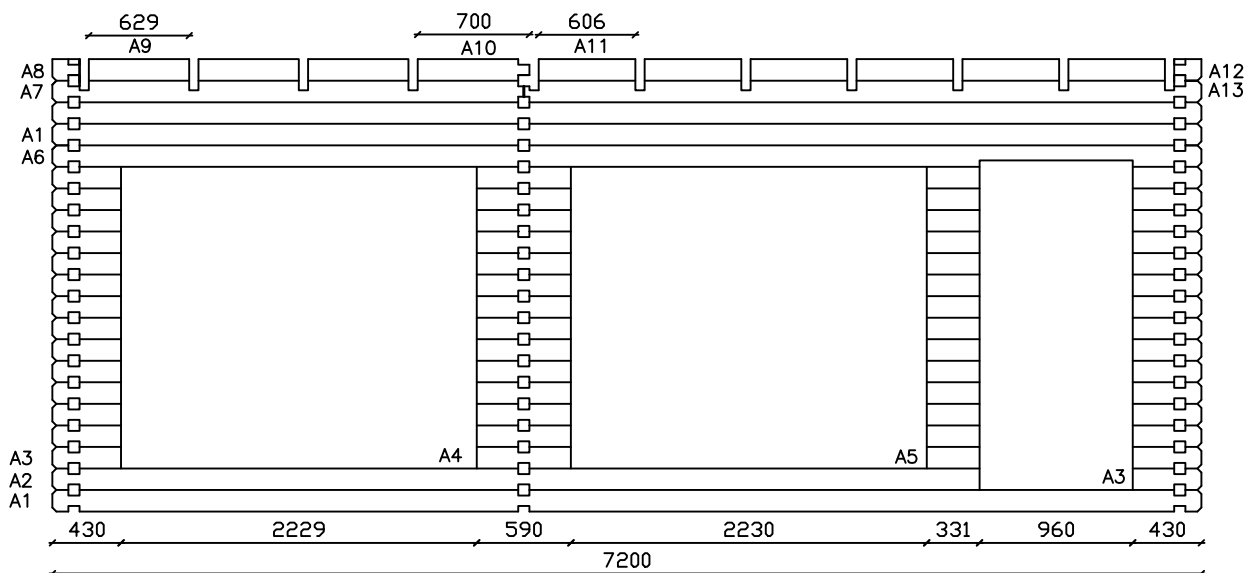


projekt
 Luoman 712 Sirku

datum

inhåll
 grundplan

skala
 ej i skala



Luoman Puutuote Oy
www.lillevilla.com

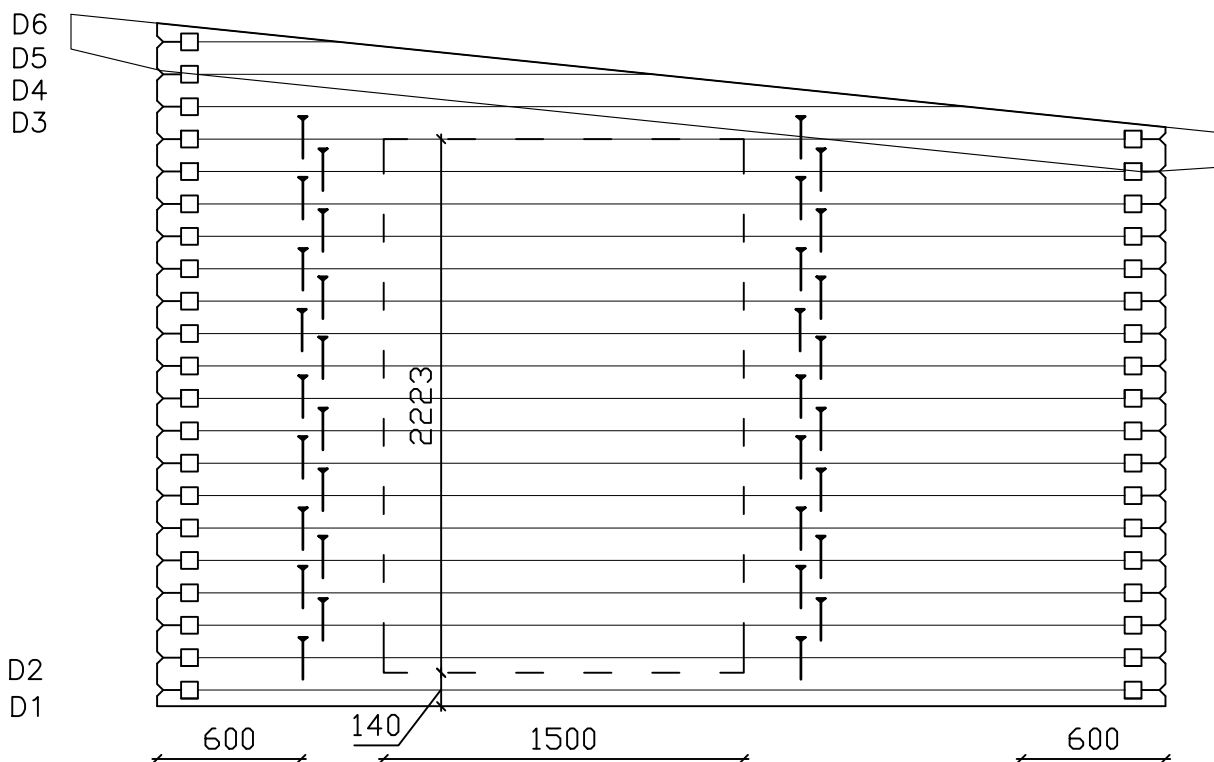


projekt
Luoman 712 Sirkku

datum

inhåll
väggschema

skala
ej i skala



Gör en öppning i mellanväggen i den storlek du behöver. Stockarna kan kapas och bearbetas innan väggarna sätts upp.
Om du installerar en dörr, fäst karmarna på väggen med hjälp av foderbrädor. Foderbrädorna får fästas på väggen endast från den nedersta stocken. Lämna det sättningsutrymme som krävs. Dörren ingår inte i leveransen.

Bearbeta D2-stocken så att dörröppningens underkant ligger i samma nivå som överkanten på golvbalken. Så här går golvet som en enhet genom dörröppningen. Se bild på sidan 19.

Dörröppningens max. bredd 1500 mm.

Kanten på dörröppningen minst 600 mm från stockens ände.

Om kanten på dörröppningen är mer än 900 mm från stockens ände, montera 6x160 skruvar även på den sidan så som visas på bilden.

Ta hänsyn till det utrymme som krävs för takbalken och lämna tillräckligt med utrymme mellan takbalken och öppningens foderbrädor.

Luoman Puutuote Oy
www.lillevilla.com

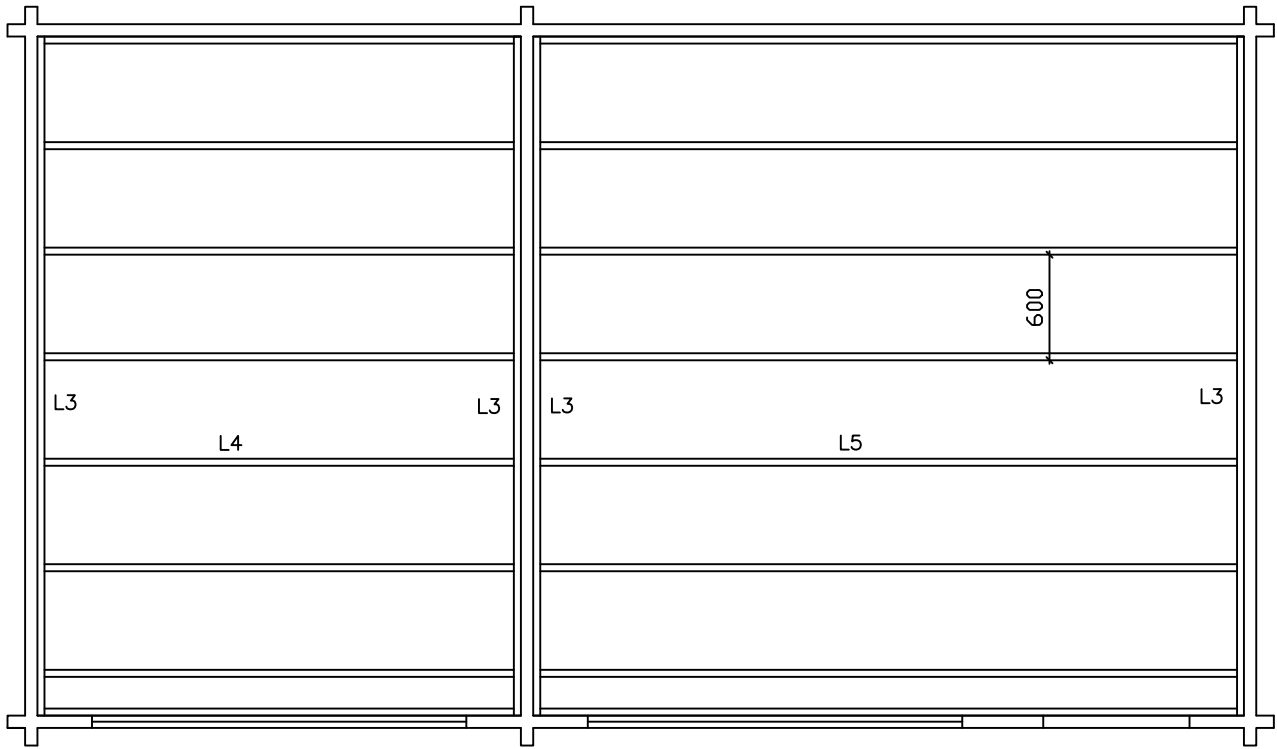


projekt datum

Luoman 712 Sirkku

inhåll skala

dörröppning på mellanväggen ej i skala



Luoman Puutuote Oy
www.lillevilla.com

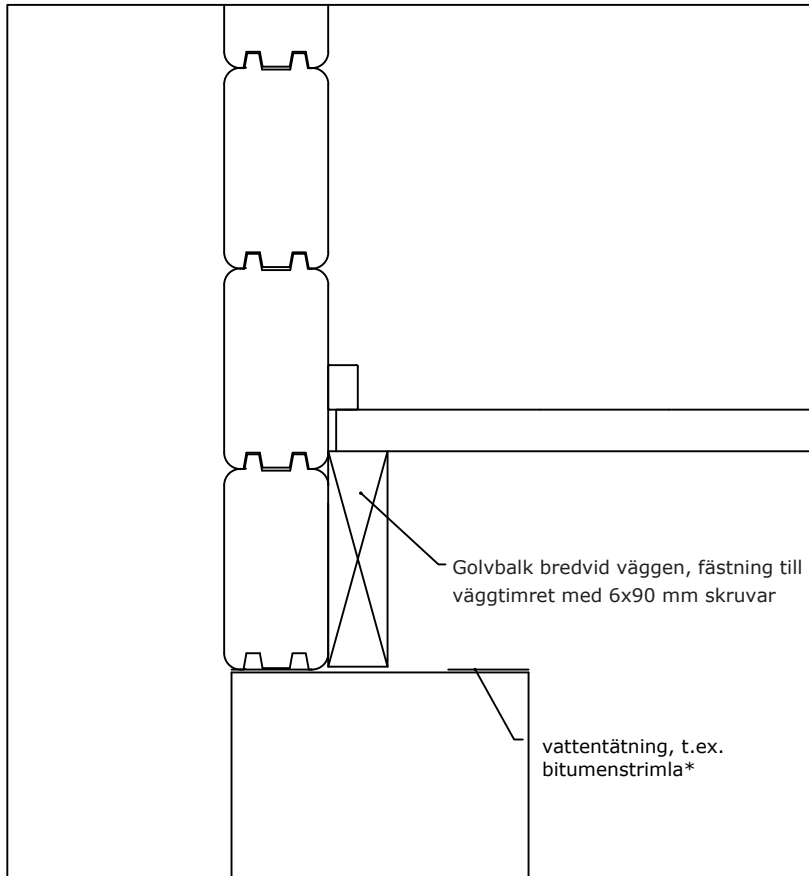


projekt
 Luoman 712 Sirkku

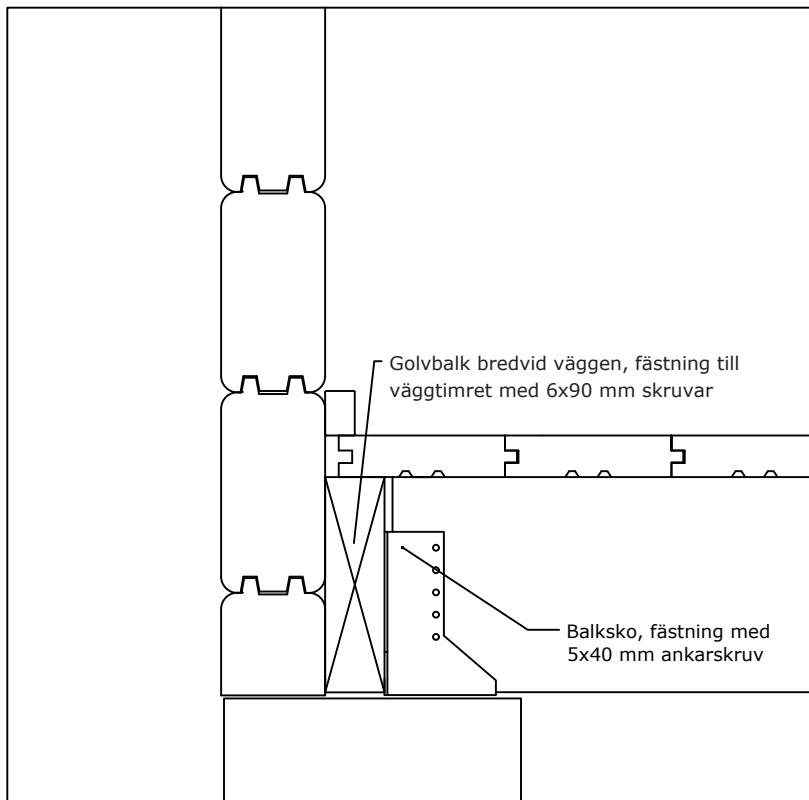
datum

inhåll
 golvbalkar

skala
 ej i skala



* ingår ej



Luoman Puutuote Oy
www.lillevilla.com



projekt

Luoman 712 Sirkku

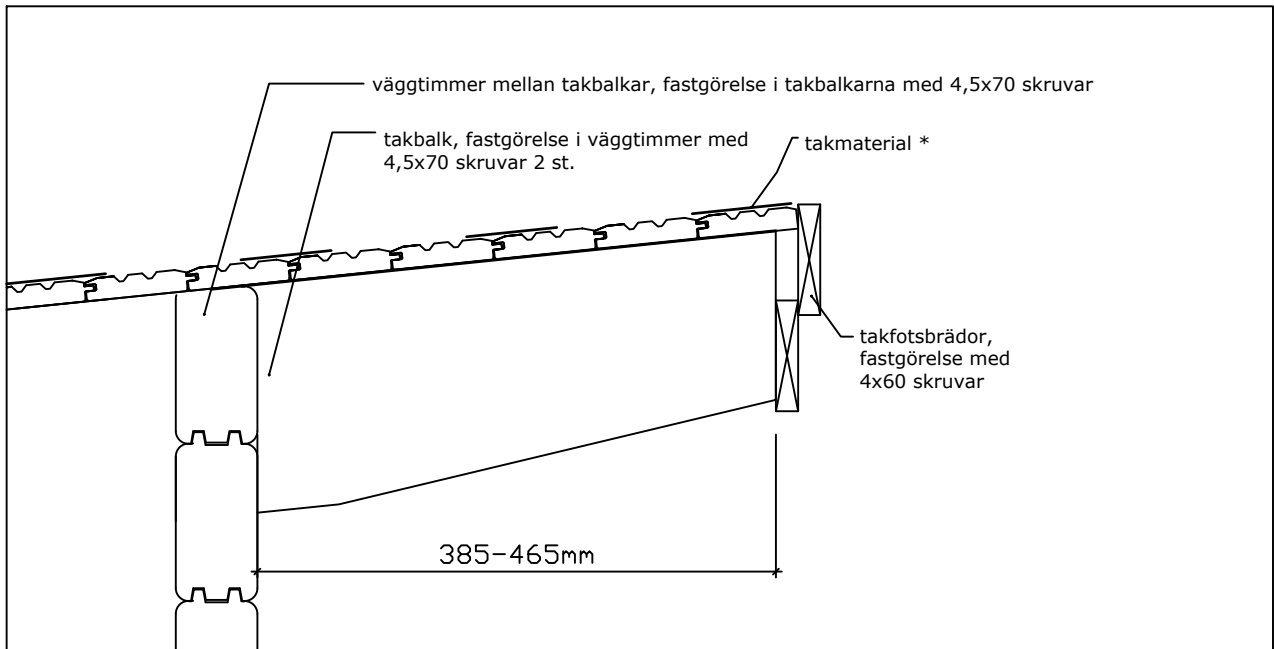
inhåll

sektion, golv

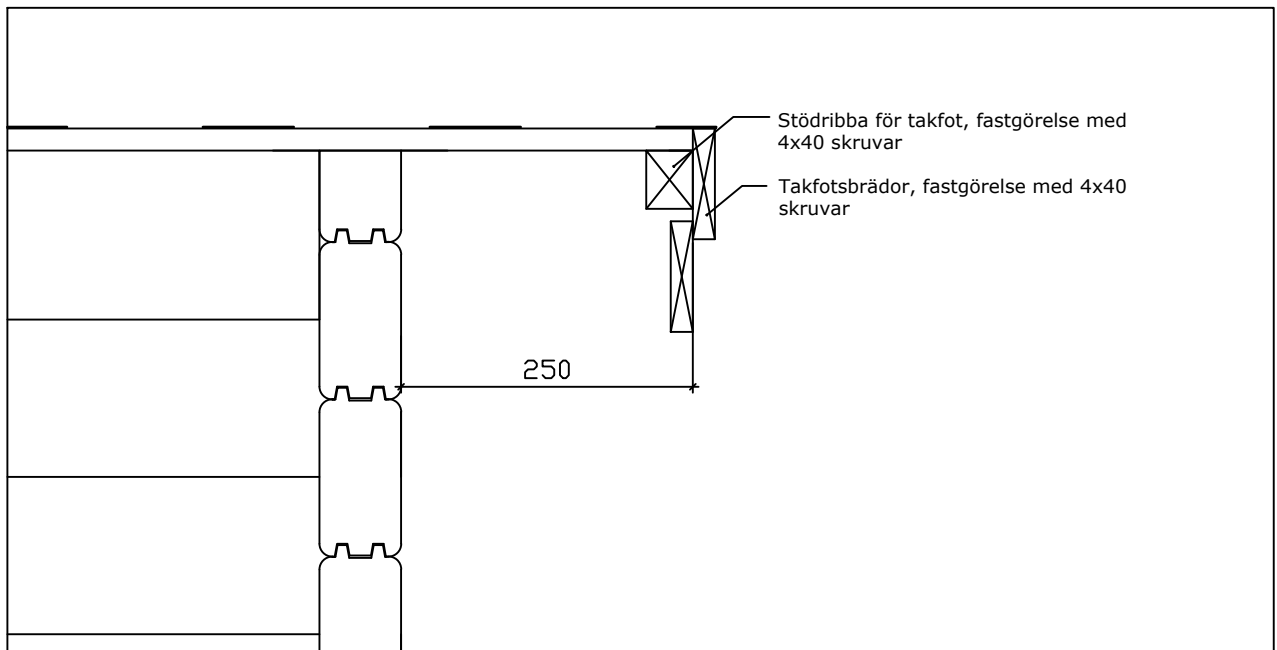
datum

skala

ej i skala



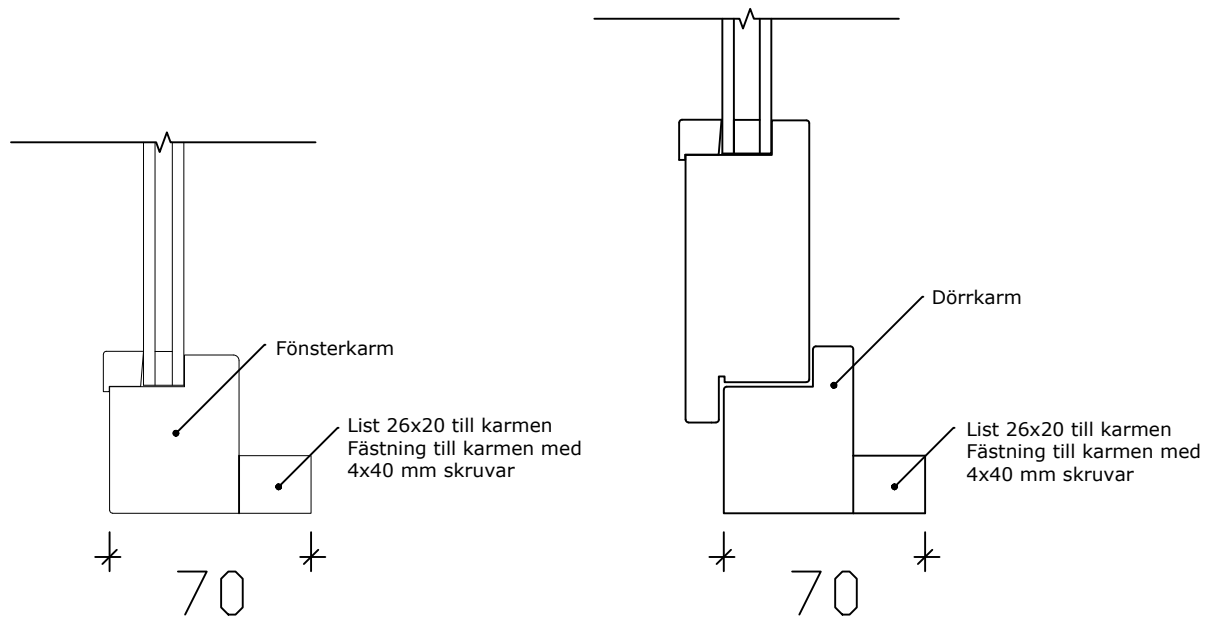
* ingår ej



Luoman Puutuote Oy
www.lillevilla.com



projekt	Luoman 712 Sirkku	datum
inhåll	takfot	skala
		ej i skala



Fäst de 26x20 mm listerna på insidan av fönster- och dörrkarmarna enligt bilden. Skär till listerna så att listen i fönster går runt fönsterkarmen och i dörrar monteras listen på sido- och toppkarmarna. Ramens tjocklek blir 70 mm. Du kan även använda lim för infästning (ingår ej i leveransen).

Luoman Puutuote Oy
www.lillevilla.com



projekt

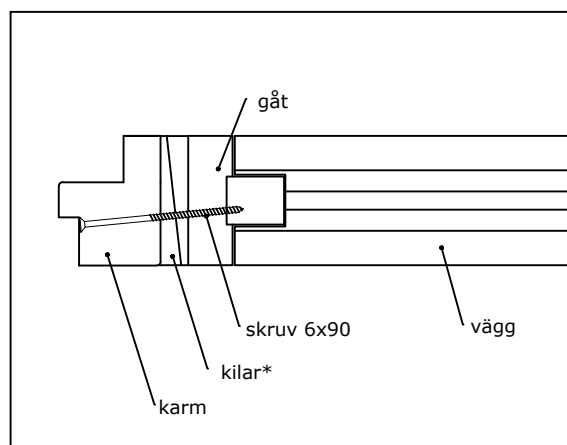
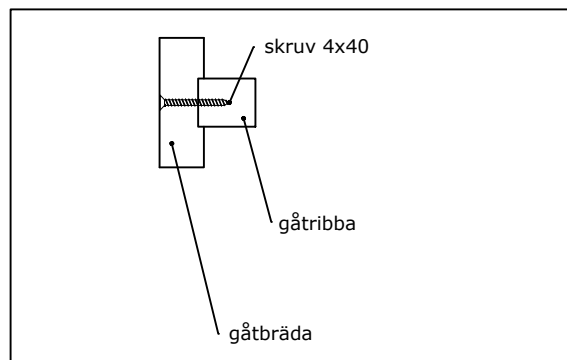
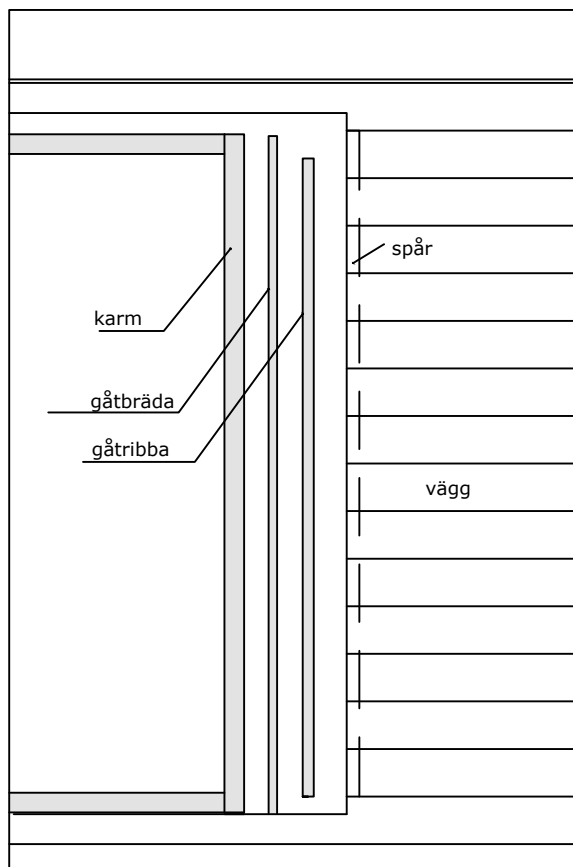
datum

innehåll

skala

Listerna till karmen

ej i skala



En gåt samlas av en bräda och en ribba.
 Kapa brädan och ribban till den rätta längden.
 Längden av brädan är längden av karmen.
 Längden av ribban är längden av spåret minus utrymmet för sjunkning.
 Installera ribban i dess spår i brädan och fastgör brädan till ribban med 4x40mm skruvar med ca. 30 cm mellanrum.
 Montera gåten på plats och fastgör den endast till det nedersta väggtrimret.
 Använd kilar för att montera karmen eller hela fönstret i öppningen och fastgör det till gåten med 6x90mm skruvar.
 Skruvarna får inte nå väggtrimret. Fyll i luckorna och montera foderbrädorna.

* ingår ej

Luoman Puutuote Oy
www.lillevilla.com



projekt

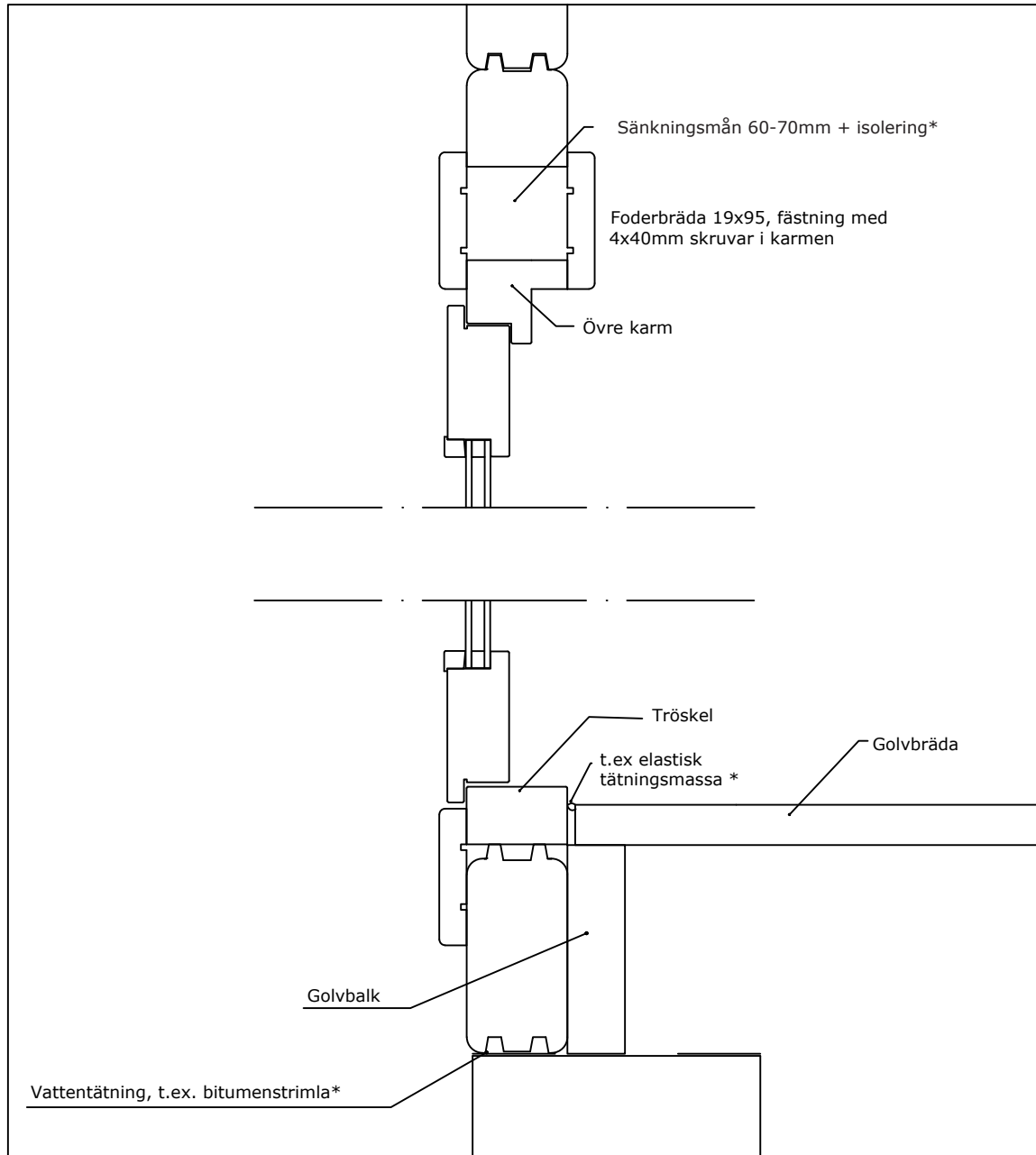
datum

inhåll

skala

gåt

ej i skala

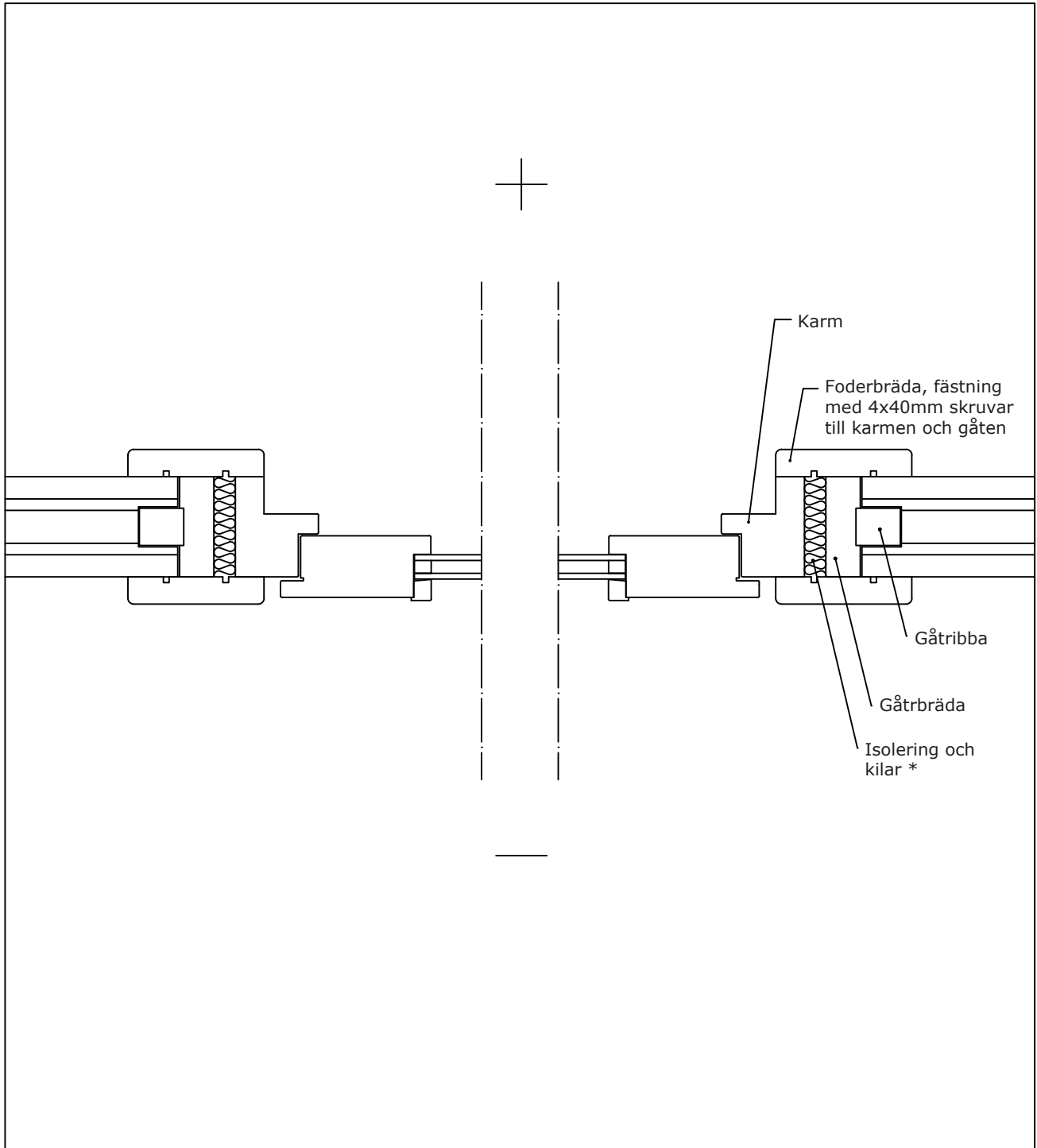


* ingår ej

Luoman Puutuote Oy
www.lillevilla.com



projekt	Luoman 712 Sirkku	datum
inhåll	sektion, dörr	skala
		ej i skala



* ingår ej

Obs! Lämna tillräckligt med sättningsmån ovanför gåtribban och gåträdan!

Luoman Puutuote Oy
www.lillevilla.com

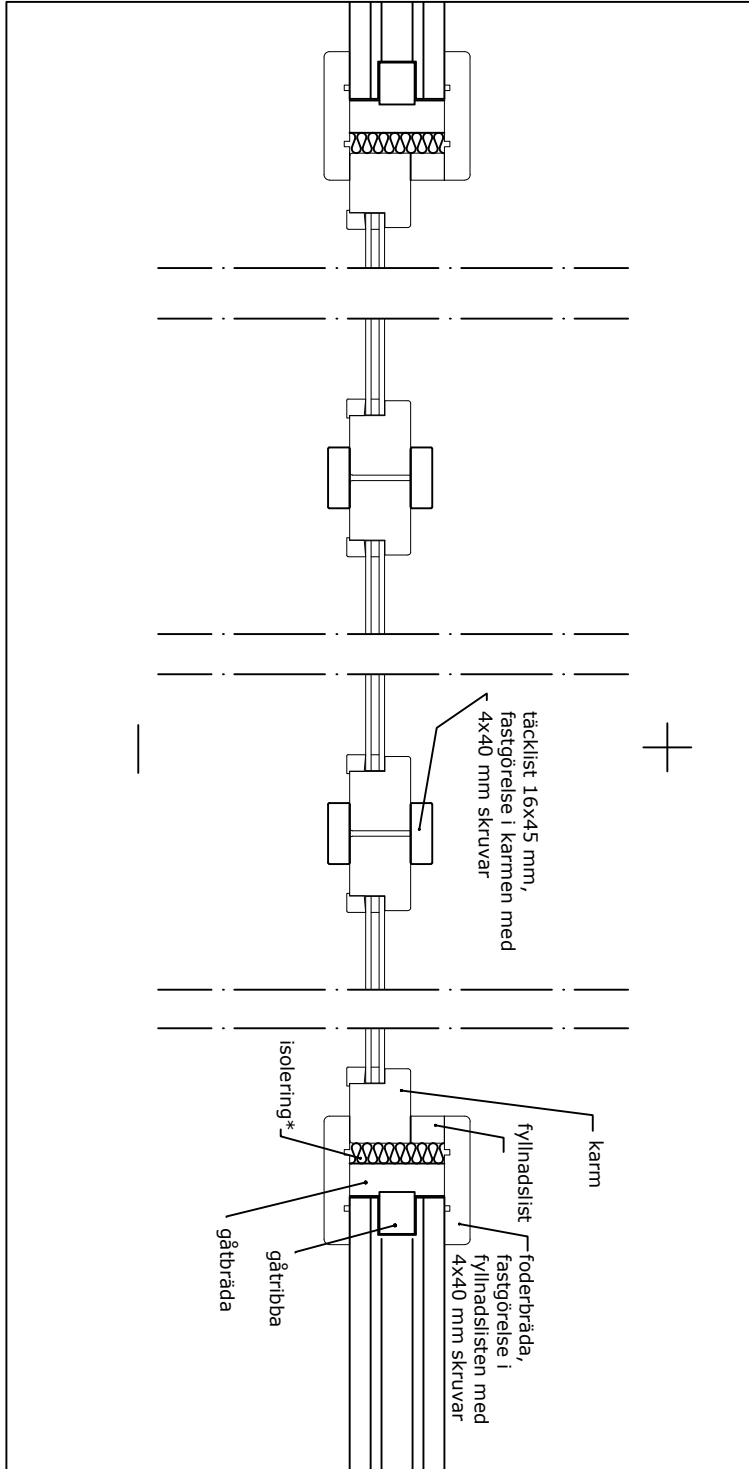


projekt
 Luoman 712 Sirkku

datum

innehåll
 sektion, dörr

skala
 ej i skala



ingår ej

sätt isolering och en tunn bit av faner mellan karmarna

Luoman Puutuote Oy
www.lillevilla.com



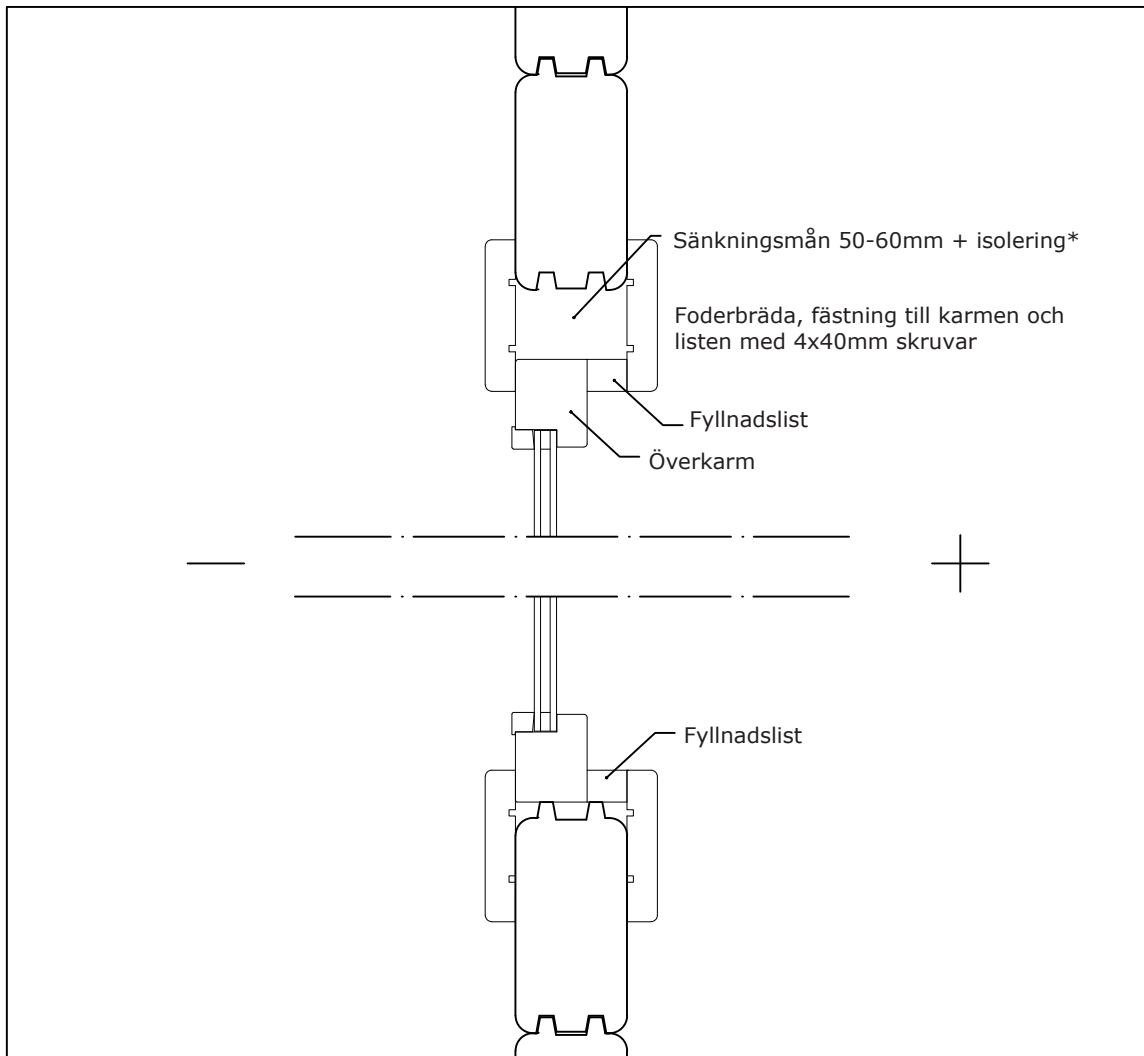
projekt
 Luoman 712 Sirkku

datum

inhåll
 sektion, fönster

skala

ej i skala



* ingår ej

Den nedre foderbrädan av fönstret kan fastgöras i väggtrimret

Installation av fönster efter montering av gåtarna:

Montera tillfälligt en toppfoderbräda utanför fönsteröppningen cirka 1795 mm från öppningens underkant för att stödja fönstren.

Lyft fönstren från insidan på plats ett i taget och lägg t ex tunna bitar av fanerskivor och isolering mellan fönstren. Installera fyllnadslisten så att den går runt fönstrens yttre omkrets så att tjockleken på karmen och listen blir 70 mm. Fäst listen på karmarna med 4x40 skruvar. Montera 16x45 list mellan fönstren in- och utvändigt. Fäst foderbrädorna inuti och utvändigt enligt bilden.

Luoman Puutuote Oy
www.lillevilla.com



projekt

datum

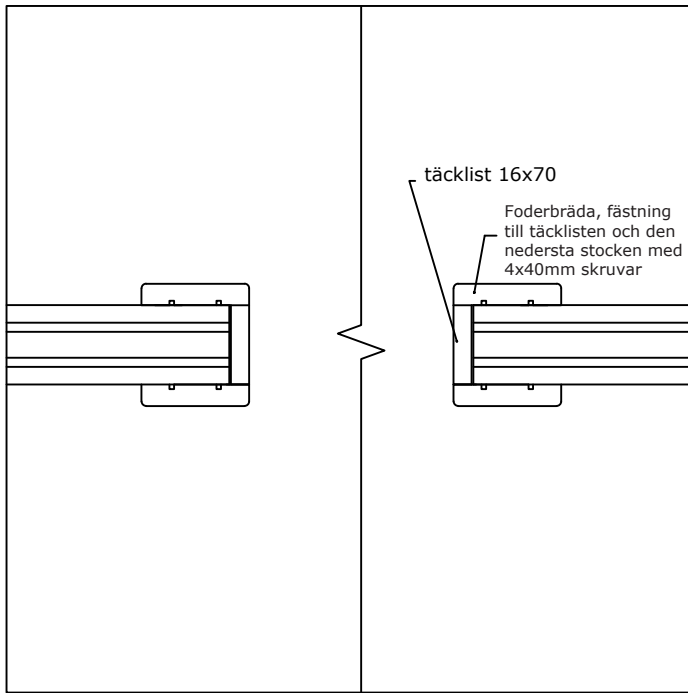
Luoman 712 Sirkku

innehåll

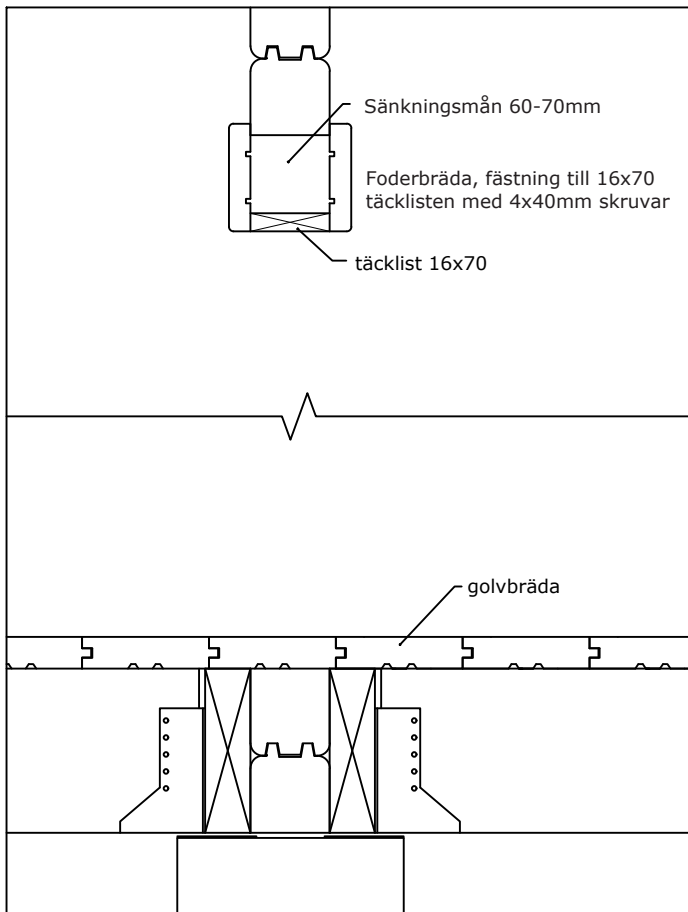
skala

sektion, fönster

ej i skala



Om du installerar dörrkarmar, kommer dem i stället för 16x70 täcklisten.



Luoman Puutuote Oy
www.lillevilla.com



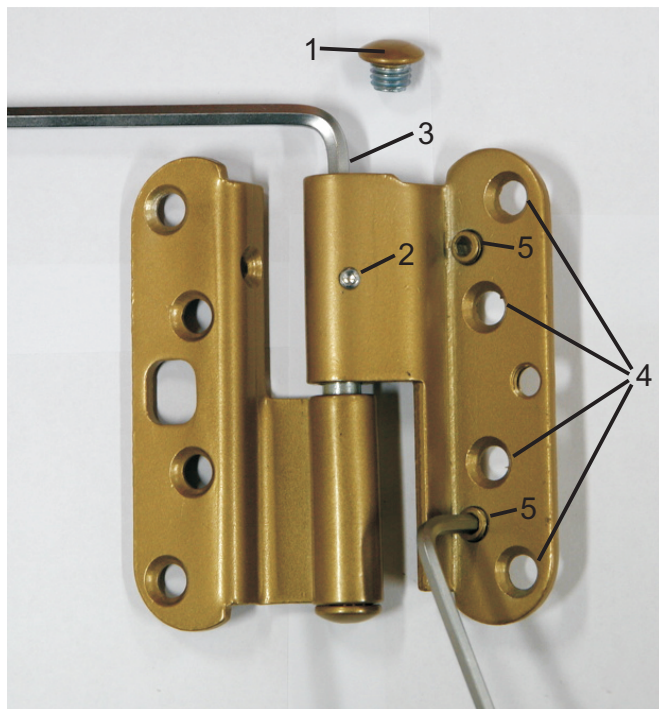
projekt
 Luoman 712 Sirkku

datum

inhåll
 sektion, mellanväggs dörröppning

skala
 ej i skala

Justering av dörrgångjärn



Höjjustering

Först skruva bort skyddshatten från gångjärnet (1). Sedan lös fästningsskruven om det finns en (2). Dörren lyfts uppåt genom att vända justeringsskruven medsols med en sexkantnyckel AV5 (3). Dörrens gångjärn justeras så att dem båda blir bärande. När justeringen är gjord spänn skruven (2) och skruva skyddshatten tillbaka (1).

Justering sidlänges

Först löses fästningsskruvarna av dörrbladens gångjärn med ett par varv (4). Dörren rör sig åt låssidan genom att vända justeringsskruvarna (5) med en sexkantnyckel AV4 motsols. Det är viktigt att justera alla skruvarna så att gångjärnsbladet kommer i rätt ställning. När justeringen är gjord spänn fästningsskruvarna (4) igen.

Luoman Puutuote Oy
www.lillevilla.com



projekt

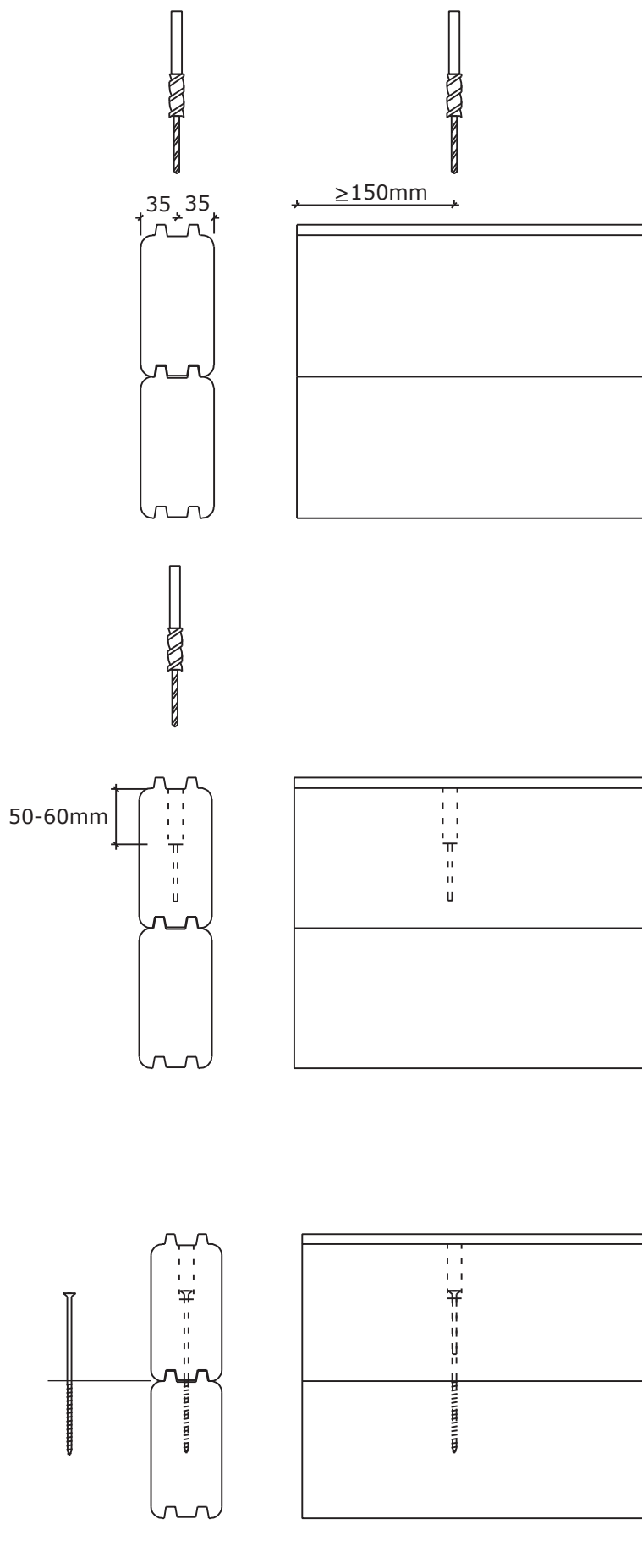
datum

innehåll

skala

gångjärn

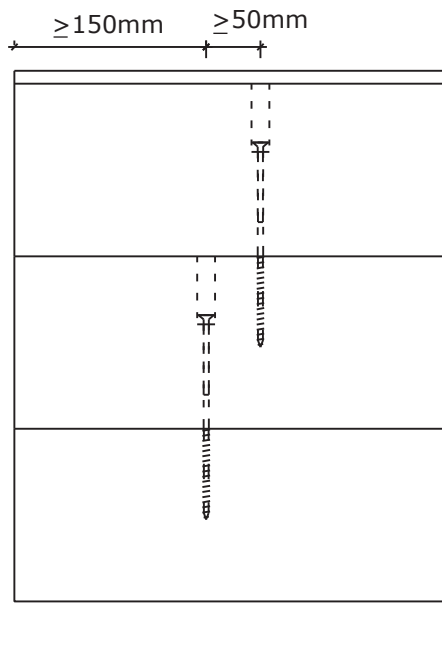
ej i skala



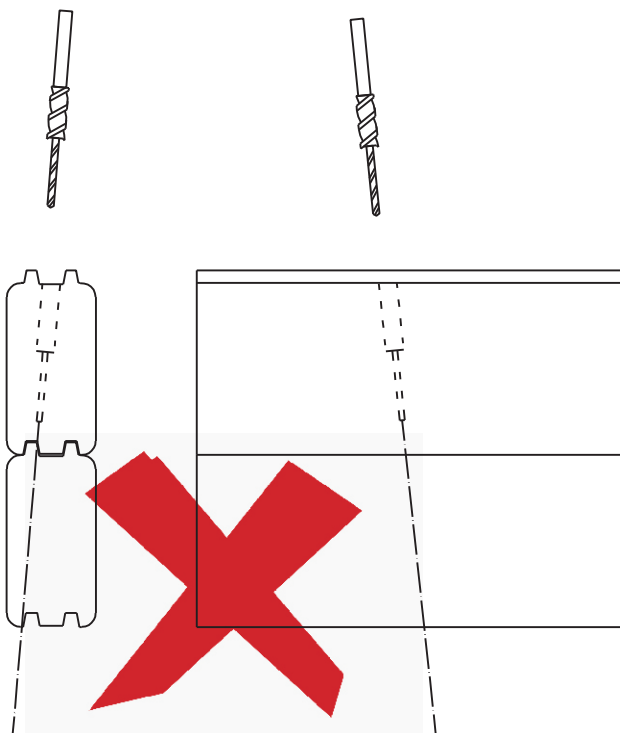
Skruvarna i väggschemat installeras enligt dessa instruktioner.

Borra ett förhål i väggtrimmen med borsten som finns i tillbehörspåsen enligt måtten och bilderna nedan. Borra ett hål vinkelrätt. Du kan borra hålen innan du lyfter väggtrimret på plats.

Montera väggtrimret och skruva fast skruven så djupt att den gängade delen förblir helt i det nedre väggtrimret.



Observera de minsta avstånd som visas i ritningarna.



Hålen måste borraras vinkelrätt!



Komponentlista

LILLEVILLA 712

	Kod	Tjocklek	Bredd	Längd	St.	Kontroll
Golvbräda	L1	26	87	3855	79	
Fotlist, taklist *	L2	20	30	62 m		
Takbräda	K2a	21	87	3104	56	
Takbräda	K2b	21	87	4396	56	
Innertakspanel	K3a	16	87	2745	45	
Innertakspanel	K3b	16	87	4035	45	
Väggtimmer	A1, B1	70	135	7200	19	
Väggtimmer, spår för gåt	A2	70	135	5810	1	
Väggtimmer, spår för gåt	A3	70	135	430	29	
Väggtimmer, spår för gåt	A4	70	135	590	14	
Väggtimmer, spår för gåt	A5	70	135	331	14	
Väggtimmer, urskärning för dörr	A6	70	135	7200	1	
Väggtimmer, urskärningar för takbalkar	A7, B2	70	135	2954	2	
Väggtimmer, med avfasning	A8,B3	70	135	170	2	
Väggtimmer, med avfasning	A12,B7	70	135	170	2	
Väggtimmer, med avfasning	A9,B4	70	135	629	6	
Väggtimmer, med avfasning	A10,B5	70	135	700	2	
Väggtimmer, med avfasning	A11,B6	70	135	606	12	
Väggtimmer, urskärningar för takbalkar	A13, B8	70	135	4246	2	
Väggtimmer, borrarat	C1, D1, E1	70	65	4200	3	
Väggtimmer, borrarat (ett extra väggtimmer för eventuell behov)	C2, D2, E2	70	135	4200	52	
Väggtimmer för gaveltriangel, borrarat	C3, D3, E3	70	135/50	4200	3	
Väggtimmer för gaveltriangel, borrarat	C4, D4, E4	70	135	3375	3	
Väggtimmer för gaveltriangel, borrarat	C5, D5, E5	70	135	2065	3	
Väggtimmer för gaveltriangel, borrarat	C6, D6, E6	70	78	755	3	
Takbalk	K4	58	195	4800	11	
Golvbalk	L3	40	145	3860	4	
Golvbalk	L4	40	145	2665	8	
Golvbalk	L5	40	145	3955	8	
Stöd till takfotsbräda	K5	40	145	231	6	
Foderbräda till dörr och fönster *	O3	19	95	2200	24	
Foderbräda ovanpå fönster *	I1	19	95	2400	4	
Takfotsbräda *	K6	19	95	3900	8	
Takfotsbräda *	K7	19	95	3600	6	
Stöd till takfotsbräda *	K8	40	50	2500	8	
Spikningsribba för innertak *	K9	40	50	3900	1	
Täcklist för mellanväggens dörröppning *	O7	16	70	2300	3	
Fyllnadlist till karm *	I4	20	26	2200	8	
List mellan fönstren *	I5	16	45	1800	8	
Bräda till gåt *	O4	24	70	3900	4	
Ribba till gåt *	O5	27	30	3300	6	
Dörr, typ C21	O1		895	1950	1	
Tröskel i trä	O2	40	70		1	
Fönster, typ R9	I3		717	1816	6	
Gångstång	T1			2500	5	
Tillbehör	T2				1	
Monteringsstycke	T3	70	65		2	

* som löpmeter, kapas på byggsplats

Alla mått är cirka mått. Vi reserverar rätten för tekniska ändringar.